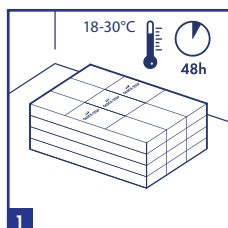
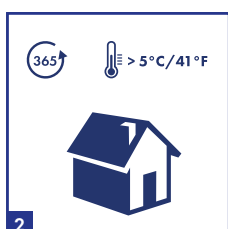


5 golden rules



Montáž musí prebehnúť pri teplote od 18 – 30 °C.

Pred montážou je potrebné podlahy Quick-Step Alpha Vinyl aspoň 48 hodín aklimatizovať v miestnosti pri teplote od 18 – 30 °C (64 – 86 °F). Teplotu podlahy a miestnosti je potrebné udržiavať na rovnakej úrovni pred montážou, počas montáže a aspoň 24 hodín po dokončení montáže.

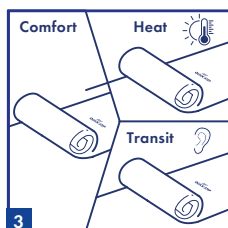


Vinylové podlahy Quick-Step boli navrhnuté na montáž do vyhrievaného interiéru (> 5 °C), ideálne pri bežnej izbovej teplote.

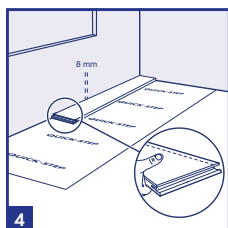
Vinylové podlahy Quick-Step Alpha nemožno montovať do solárií, na sezónne verandy, do privesov, na lode alebo iné nevyhrievané miesta.

Na vinylové podlahy QUICK-STEP Alpha nie je vhodné inštalovať ťažké predmety (napríklad pece na drevo, elektrické akumulčné kachle, vstavané skrine, ani iné pevne nainštalované predmety). Odporúča sa najskôr namontovať pec/akumulčné kachle na ochrannú platňu a následne nainštalovať vinylovú podlahu Quick-Step okolo platne s dodržaním dilatačných škár.

V iných kritických situáciách s vysokými miestnymi teplotami sa odporúča použiť lepenú vinylovú podlahu Quick-Step. V prípade obáv týkajúcich sa teploty vašej podlahy sa obráťte na technické oddelenie spoločnosti Quick-Step.



Dôrazne odporúčame používať špeciálne podložky Quick-Step Alpha Vinyl.



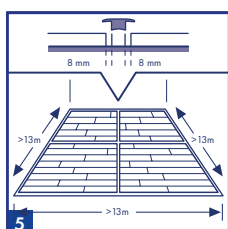
Zaistíte, aby zostala dilatačná škára so šírkou 8 mm.

Podlahu nikdy neblokujte.

Ak sú na podlahe umiestnené ťažké alebo pevne nainštalované predmety (napríklad kuchynská linka, kuchynský ostrovček, vstavaná skriňa, ťažký sporák), fungujú ako stena, takže je potrebné počítať s minimálnou dilatáciou.

Plávajúca montáž musí ostať plávajúca!

Ak to nie je možné, použite našu lepenú vinylovú podlahu Quick-Step.



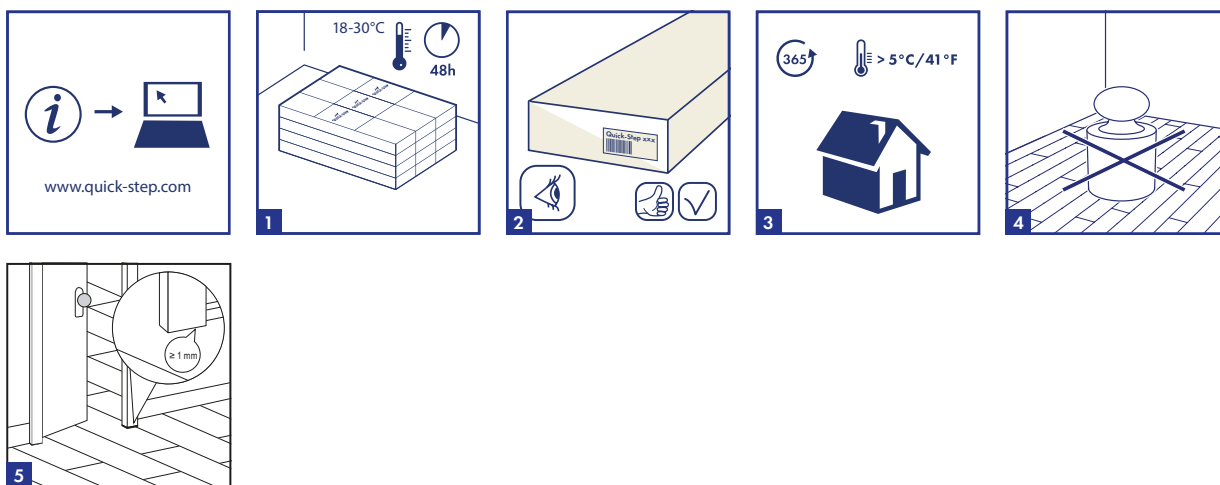
Dilatačné špáry možno dokončiť pomocou soklových lišt pripojených k stenám alebo pomocou dilatačného profilu. Vo väčšine prípadov nepotrebuje dilatačný profil medzi rôznymi miestnosťami. Použitie dilatačného profilu je však povinné, keď:

- sa teplota v susedných miestnostiach bude líšiť a bude mierne nad a pod teplotným rozsahom 18 – 30 °C;
- ak máte izby s podlahovým kúrením/chladením alebo bez nich;
- je prekročená maximálna veľkosť miestnosti:
 - V prípade miestností s extrémnejšími teplotami (5 – 65 °C) je maximálna rozloha miestnosti 8 m x 8 m.
 - V prípade miestností so systémom kúrenia, vetrania a klimatizácie (18 – 25 °C) je maximálna rozloha miestnosti 30 m x 30 m;

V prípade väčších miestností sa vyžadujú dodatočné dilatačné špáry a dilatačné profily.

V záujme dosiahnutia dobrého výsledku odporúčame všetkým zúčastneným montérom dôsledne sa riadiť všetkými uvedenými pokynmi.

Nezabudnite poskytnúť kópiu tohto dokumentu používateľovi podlahy. Vždy je potrebné dodržiavať predpisy platné v danej krajine týkajúce sa aplikácie podlahy.



1. PRÍPRAVA

1

Podlahy Quick-Step Alpha Vinyl vždy uchovávajte a prepravujte opatrne, aby ste predišli poškodeniu. Škatule uchovávajte a prepravujte na rovnom povrchu v rovnomerne usporiadaných stohoch. Nikdy škatule neuskladňujte zvislo alebo vo vlhkých a zaprášených miestnostiach. Škatule neuchovávajte na veľmi studených (< 5 °C), veľmi teplých (> 35 °C) alebo na veľmi vlhkých miestach. Pred montážou je potrebné podlahy Quick-Step Alpha Vinyl aspoň 48 hodín aklimatizovať v miestnosti pri teplote od 18 – 30 °C (64 – 86 °F). Teplotu podlahy a miestnosti je potrebné udržiavať na rovnakej úrovni pred montážou, počas montáže a aspoň 24 hodín po dokončení montáže. Montáž musí prebehnúť pri teplote od 18 – 30 °C.

2

Podlahy Quick-Step Alpha Vinyl možno zakúpiť v rôznych formátoch, s rôznymi dekoráciami a v rôznych úrovniach kvality. Pred začatím montáže sa uistite, že ste dostali správnu podlahu, ktorú ste si objednali. Štítky z výrobku je vhodné uchovať spolu s nákupným dokladom.

3

Podlahy Quick-Step Alpha Vinyl boli navrhnuté na montáž vo vyhrievanom interiéri (> 5 °C), ideálne pri bežnej izbovej teplote (= 18 – 30 °C). Podlahy Quick-Step Alpha Vinyl nemožno montovať do solárií, na sezónne verandy, do príviesov, na lode alebo na iné nevykurované miesta.

4

Podlahu nikdy neblokujte.

Ak sú na podlahe umiestnené ťažké/pevné predmety (napr. kuchynská linka, kuchynský ostrovček, vstavaná skriňa, ťažký sporák, elektrické akumuláčny kachle, zárubňa, schodisko a podobne), fungujú ako stena.

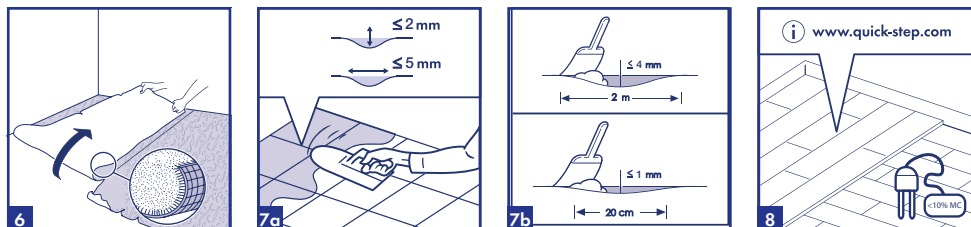
- * Ťažké predmety by sa mali namontovať ako prvé a neumiestňovať sa na podlahu Quick-Step Alpha Vinyl.
- * V prípade ťažkých predmetov vyžarujúcich teplo sa odporúča najskôr namontovať pec/akumuláčny kachle na ochrannú platňu a následne podlahu Quick-Step Alpha Vinyl okolo platne s dodržaním dilatačných škár.

Podlaha Quick-Step Alpha Vinyl by mala obchádzať ťažké predmety, aby sa predišlo otváraniu spojov a oddeľovaniu dosiek. V okolí všetkých ťažkých/napevno nainštalovaných predmetov sa musí dodržať veľkosť dilatačnej škáry.

Montáž plávajúcym spôsobom musí VŽDY ostať plávajúca! Ak to nie je možné, použite lepenú podlahu Quick-Step Glue down Vinyl.

5

V prípade inštalácie zárubní až po namontovaní podlahy sa musí ponechať minimálne 1 mm vertikálna škára medzi základňou zárubne a povrchom podlahy.



6

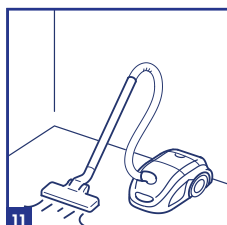
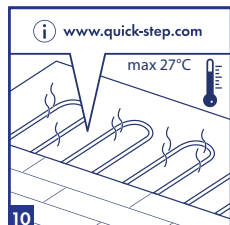
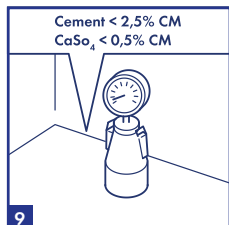
Typ podkladu, jeho kvalita a príprava majú veľký vplyv na konečný výsledok montáže. Ak podklad nie je vhodný na montáž podlahy Quick-Step Alpha Vinyl, mali by sa zaviesť potrebné opatrenia. Obráťte sa na svojho predajcu podláh Quick-Step, ktorý vám rád pomôže. Berte na vedomie, že nerovnomerný podklad môže na podlahe Quick-Step Alpha Vinyl zanechať stopy a vytvoriť v nej škáry. Podklad by mal byť stabilný a poriadne upevnený. Okrem toho nemôže byť mäkký, poškodený alebo voľne položený. Odstráňte aktuálne a/alebo príliš mäkké pokrytia podlahy, ako sú koberce, vpichovaná plsť alebo poduškový vinyl.

7

Cementové spoje medzi dlaždicami alebo iné medzery presahujúce 2 mm (0,08 palca) do hĺbky a 5 mm (0,2 palca) do šírky by mali byť zarovnané. V prípade klikovej podlahy Quick-Step Alpha Vinyl Click: nerovnosti presahujúce 1 mm (0,04 palca) na dĺžku 20 cm (7,87 palca) musia byť vyrovnané. To isté platí pre nerovnosti presahujúce 4 mm (0,16 palca) na dĺžku 2 m (78,7 palcov). Nerovnosti sa musia odstrániť brúsením alebo zotretím. Ak sa vyžaduje nivelizačná hmota, je potrebné skontrolovať, či je potrebný podlahový podklad alebo tmel. Vo väčšine prípadov môže podkladová vrstva pomôcť podklad vyrovnáť.

8

V prípade montáže na drevenom podklade najprv odstráňte aktuálne pokrytie podlahy. Nesmú sa tam vyskytovať známky plesne a/alebo zamorenia hmyzom. Ak sa v drevenom podklade nachádza vlhkosť alebo nie je pod ním namontovaná vhodná bariéra proti vlhkosti, je potrebné najskôr odstrániť drevený podklad. Dôvodom je, že drevo začne postupne hniť, pretože nová podlaha a jej podkladová vrstva blokujú vlhkosť na mieste. Uistite sa, že je podklad rovnomerný, a voľné časti pribite alebo priskrutkujte. Umiestnite vhodný drevený podlahový panel, vyrovnávajúcu podlahu alebo použite nivelizačnú hmotu na dokonale pripravený podklad. Vyrovnávajúcu dosku je potrebné pripevniť vhodným lepidlom alebo skrutkami vo vzájomnej vzdialenosti 30 cm. Prípadný priestor pod doskovou podlahou musí byť dostatočne vetraný. Odstráňte prekážky a zaistite dostatočné vetranie (minimálne 4 cm² vetracích otvorov na m² podlahy) Obsah vlhkosti dreva nesmie presiahnuť 10 %.



9

Minerálne podklady ako betón musia byť pred montážou podlahy dostatočne suché. Montáž na cementový podklad vyžaduje CM <2,5 % (75 % RH). Montáž na anhydritový podklad vyžaduje CM <0,5 % (50 % RH).

V prípade použitia podlahového kúrenia cementový podklad vyžaduje CM <1,5 % (60 % RH) a anhydritový CM <0,3 (40 % RH). (Pozrite pokyny týkajúce sa podlahového kúrenia.)

Vždy odmerajte, zapíšte si a uchovávajte výsledky obsahu vlhkosti.

Nová podlaha s cementovým poterom musí schnúť najmenej 1 týždeň na 1 cm hrúbky až do hrúbky 4 cm. Pri hrúbke nad 4 cm sa vyžaduje dvojnásobný čas schnutia. Napríklad betónový podklad s hrúbkou 6 cm musí schnúť aspoň 8 týždňov.

10

V oddelených miestnostiach s podlahovým kúrením a bez

alebo so samostatným ovládaním teploty sa musí použiť T-profil a zachovať dilatačná škára najmenej 8 mm na každej strane.

V prípade podlahového kúrenia alebo chladenia je potrebné dodržať dodatočné pokyny. Z dôvodu bezpečnosti a ochrany zdravia a v záujme predchádzania problémom s podlahou Quick-Step je potrebné dodržiavať niektoré dôležité základné pravidlá:

Podlahové kúrenie

- V prvom rade je veľmi dôležité zabezpečiť, aby bola maximálna teplota podlahy 27 °C
- V prípade montáže plávajúcím spôsobom musí byť zvolená správna podložka. Celkový tepelný odpor (R) vinylovej podlahy Quick-Step v kombinácii s podložkou nesmie byť vyšší ako 0,15 m²K/W
- Na začiatku a na konci obdobia kúrenia meňte teplotu postupne.
- A napokon sa vyhýbajte akumulácii tepla ukladaním kobercov alebo podložiek, alebo ponechaním nedostatočného priestoru medzi nábytkom a podlahou.
- Niektoré vodné a elektrické systémy podlahového kúrenia sú povolené. Pozrite si samostatné pokyny na montáž podlahového kúrenia a chladenia

Podlahové chladenie

- V prípade podlahového chladenia je predpísaný tepelný odpor <0,09 m²K/W. Tepelný odpor vinylovej podlahy Quick-Step sa pohybuje medzi hodnotou 0,02 m²K/W a 0,07 m²K/W (s podložkou).
- Zabezpečte správny bezpečnostný systém obsahujúci automatické senzory, ktoré rozpoznajú, kedy sa pod podlahou alebo v podlahe dosiahne rosný bod (= začiatok kondenzácie), a chladenie sa vypne.

V záujme dobrej prípravy si prečítajte aj samostatné pokyny na montáž podlahového kúrenia a chladenia na adrese www.Quick-Step.com.

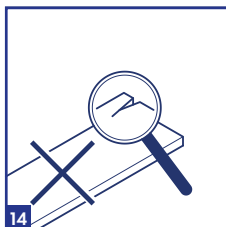
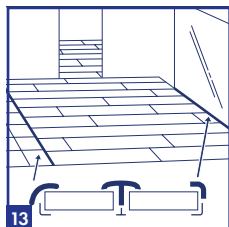
11

Uistite sa, že je podklad suchý, rovný, stabilný, čistý, bez masnôt a chemických látok. V prípade potreby staré adhezívne látky zotrite a vyčistite. Pred montážou dôkladne odstráňte zvyšky (vrátane klinec), povrch pozametajte a povysávajte. Upravte väčšie povrchové nedokonalosti a väčšie pukliny. Odporúča sa staré soklové lišty odstrániť a po dokončení montáže podlahy namontovať nové.

12

Vyžadujú sa nasledujúce štandardné nástroje: kladivo, píla s čepeľou určenou na plast (lupienková píla, ručná kruhová píla, ručná píla alebo priečna píla), maska na pokrytie úst (počas pílenia), nástroj na meranie, bezpečnostné okuliare, tenké lanko, rukavice a ceruzka. Okrem toho budete potrebovať aj nasledujúce príslušenstvo: MONTÁŽNA SÚPRAVA Quick-Step (uťahovacia tyč, podložky a poklepávací blok vhodný na systém klikových podláh Uniclic), systém podkladovej vrstvy Quick-Step Alpha Vinyl a vhodné produkty na údržbu.

Používanie akéhokoľvek príslušenstva iného ako príslušenstvo Quick-Step Vinyl (napríklad nesprávna podkladová vrstva) môže vašu vinylovú podlahu Quick-Step Alpha Vinyl poškodiť. V takom prípade záruka na Quick-Step stráca platnosť. Preto odporúčame používať len príslušenstvo značky Quick-Step Alpha Vinyl, ktoré bolo špeciálne navrhnuté a testované na používanie s vašou podlahou Quick-Step Alpha Vinyl.



13

Vo väčšine prípadov nepotrebuje dilatčný profil medzi rôznymi miestnosťami. Použitie dilatačného profilu je však povinné, ak

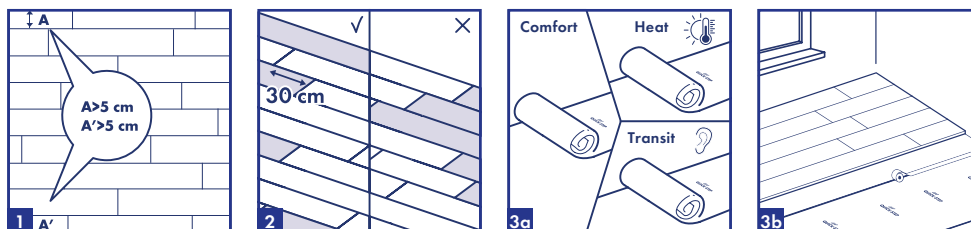
- (a) sa bude teplota v susedných miestnostiach líšiť a bude mierne nad a pod teplotným rozsahom 18 - 30°,
- (b) máte miestnosti s podlahovým kúrením/chladením alebo bez nich,
- (c) bola prekročená maximálna veľkosť miestnosti,

- V prípade bežného obytného používania (15 – 35 °C) je maximálna rozloha miestnosti 13 m x 13 m.
- V prípade miestností s extrémnejšími teplotami (5 – 65 °C) je maximálna rozloha miestnosti 8 m x 8 m.
- V prípade miestností so systémom kúrenia, vetrania a klimatizácie (18 – 25 °C) je maximálna rozloha miestnosti 30 m x 30 m.
-

Kontrolný spoj podkladu možno prikryť klikovou podlahou Quick-Step Alpha Vinyl. Skontrolujte požiadavky na rovnosť podkladu. Pohybové škáry budovy sa musia preniesť na podlahu Quick-Step Alpha Vinyl a musí sa použiť profil.

14

Všetky panely pred montážou a počas montáže skontrolujte za optimálnych svetelných podmienok počas dňa pod uhlom odrazu svetla. Poškodené panely sa nikdy nesmú používať. Doska sa po montáži považuje za prijatú a nemožno v súvislosti s ňou uplatňovať nároky.



2. MONTÁŽ

1

Skôr než začnete, dôkladne zmerajte dĺžku a šírku miestnosti, aby ste si mohli rozplánovať presné rozloženie podlahy a dosiahnuť tak jej vyvážený vzhľad. Pri montovaní klasických zdobených dlaždíc je to veľmi dôležité. Pomôže vám to tiež zaistiť, aby posledný rad nebol príliš úzky. Ak má posledný rad šírku menšiu ako 5 cm, montáž bude jednoduchšia a lepšia, ak zmeníte šírku dosiek v prvom rade.

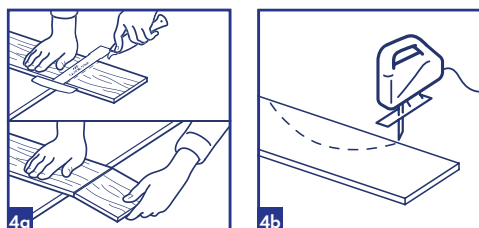
2

Počas montáže panely podlahy (a škatule s podlahovými krytinami) dostatočne kombinujte, aby vedľa seba nebolo priveľa rovnakých, svetlých alebo tmavých dosiek. V záujme čo najlepšieho vizuálneho efektu je ideálne panely namontovať v smere najdlhšej steny a/alebo rovnobežne so smerom dopadu svetla. Dbajte na to, aby koncové spoje panelov v 2 za sebou nasledujúcich radoch neboli v jednej línii, mali by sa nachádzať v rozostupoch aspoň 30 cm (12 palcov). Pre prirodzený vzhľad a lepšiu mechanickú odolnosť odporúčame dosky radšej ukladať náhodne, nie do vzoru.

3

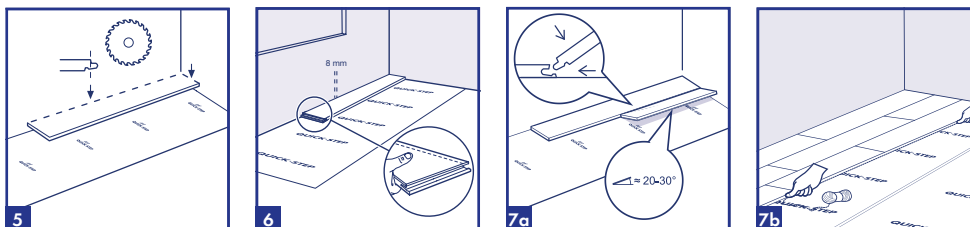
Najprv sa odporúča namontovať prvý pás podložky, ktorý bude rovnobežný s dlhou stranou podlahy Quick-Step Alpha Vinyl, a postupne pridávať ďalšie pásy podložky v priebehu montáže podlahy. Pri inštalácii ďalšej línie podložky sa odporúča podložky spojiť pomocou tenkej samolepiacej pásky, aby sa zabránilo ich prekryvaniu či vzniku medzier.

Dôrazne odporúčame používať špeciálne podložky Quick-Step Alpha Vinyl. Majú funkciu tlmenia hluku a vyrovnávania. Hladký povrch podložky zjednoduší montáž panelov Quick-Step Alpha Vinyl a umožní následné sťahovanie a rozpínanie podlahy. Viac informácií o podložkách Quick-Step a ich montáži nájdete na balení podložky, prípadne ich môžete získať od svojho predajcu. Podložka pod laminátové alebo parketové podlahy alebo adhézna vinylová podložka nie sú pre vašu podlahu Quick-Step Alpha Vinyl vhodné. Ak je podložka príliš mäkká alebo príliš hrubá, príliš adhézna, alebo je vyrobená z nevhodného materiálu, môže poškodiť vašu podlahu.



4

Pri skracovaní dĺžky dosky rovným rezom môžete podlahy Quick-Step Alpha Vinyl rozrezať ozdobnou časťou nahor pomocou špeciálnej konkávnej rezačky na viny. Pri rezaní vinylovej dosky narysujte rovnú čiaru, po ktorej budete rezať, a pomocou rezačky urobte rovný rez na povrchu. Nikdy nie je potrebné vinyl prerezať úplne. Následne dosku vytrhnite pomocou oboch rúk. V prípade iných rezov je potrebné dosky prepíliť. V závislosti od typu píly umiestnite dosku buď ozdobnou časťou nahor, alebo nadol. Skôr než vykonáte rez, použite zvyškový kus dosky na naznačenie čo najčistejšieho rezu (s ozdobnou časťou nahor alebo nadol).



5

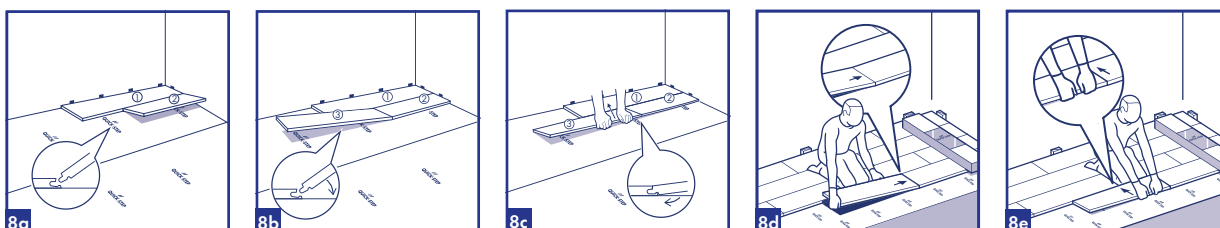
S klikovými podlahami Quick-Step Alpha Vinyl môžete sami vybrať, kde v miestnosti chcete začať. Zamyslite sa nad tým, ako sa bude podlaha montovať najjednoduchšie. Znázorníme montáž podlahy Quick-Step Alpha Vinyl pre pravákov, z pravej strany naľavo (z pohľadu spredu). Vďaka princípu fungovania klikového systému Uniclic môžete pracovať v oboch smeroch.

6

Začnite s prvou doskou, ktorá bude namontovaná v rohu. Odpíľte klikový profil na dlhej aj krátkej strane dosky. V prípade ostatných dosiek v prvom rade (nie v rohu) vyberte klikový profil na dlhej strane, ktorý bude priamo susediť so stenou. Strana dosky, ktorá sa priamo dotýka steny, musí mať odstránený klikový profil, aby sa zaistila požadovaná dilatačná škára. Zaisťte, aby všade zostala dilatačná škára so šírkou 8 mm.

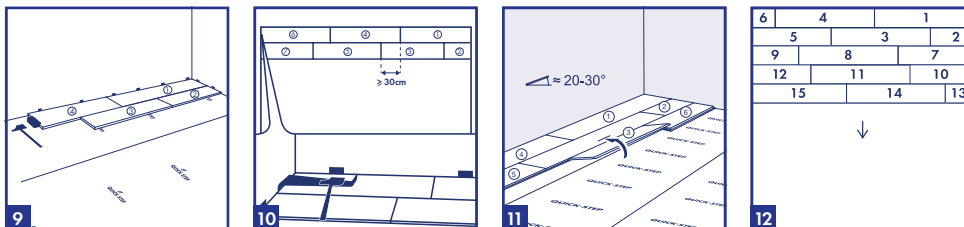
7

Aby bol začiatok montáže jednoduchší, zostavte prvé 3 rady priamo od steny, aby ste počas montáže mohli sedieť priamo na doskách. Potom zasuňte prvé 3 rady do požadovanej pozície k stene s umiestneným dištančným dielom. Vezmite si tenké lanko a podržte ho pozdĺž prvých 3 namontovaných radov, čím skontrolujete ich rovnosť a prípadne ju upravíte. Odporúča sa dodatočne kontrolovať rovnosť radov, aby sa zaistila ich rovnosť počas montáže. Nezabudnite použiť dištančné diely na vytvorenie dilatačnej špáry 8 mm (0,315 palca) po obvode.



8

Podlahy Uniclic možno namontovať dvoma spôsobmi. Uprednostňovanou metódou je metóda A (uhol – uhol): Najprv otočte krátku stranu dosky, ktorú sa chystáte namontovať, do krátkej strany už namontovanej dosky uhlovým princípom. Následne práve namontovanú dosku zdvihnete do uhla 20 – 30°. Takto sa zdvihnú aj predtým namontované dosky v rovnakom rade, pretože ich krátke strany sú už spojené. Teraz položte OBE ruky k spojom, ako je znázornené na obrázku, a pritiahnite k sebe druhú stranu dosky. Panely sa teraz spolu zacvaknú. Buď môžete pero vložiť do drážky, alebo drážku položiť na pero. Zapojenie pera do drážky je najbežnejší a najjednoduchší spôsob spájania.



9

Ak nie je možné vykonať metódu A (napríklad na ťažko prístupných miestach), môžete použiť metódu B (poklepaním): Pri podlahách Uniclic môžete panely spojiť poklepaním dosiek do seba a nemusíte ich tak zdvíhať. Táto metóda vyžaduje použitie špeciálneho poklepávacieho bloku Uniclic. Dosky by sa nemali spájať jedným poklepaním. Panely musíte priklepávať postupne, aby sa nepoškodili. Najprv môžete nakloniť krátku alebo dlhú stranu dosky a potom ju poklepaním pripojiť z druhej strany.

10

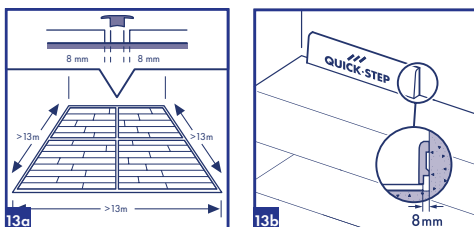
Na miestach, kde sa dosky Uniclic montujú s poklepávacím blokom ťažko (napr. pri stene), ich môžete k sebe pritiahnúť pomocou uťahovacej tyče a kladiva.

11

Po montáži jednotlivých dosiek a pred montážou ďalšej dosky skontrolujte spoj na krátkej a dlhšej strane a uistite sa, že sa tam nenachádzajú žiadne rozdiely vo výšky a žiadne otvory.

12

Rovnakým postupom namontujte panely po radoch až do konca miestnosti. Najjednoduchšie sa pracuje tak, že si sadnete na už namontované dosky.



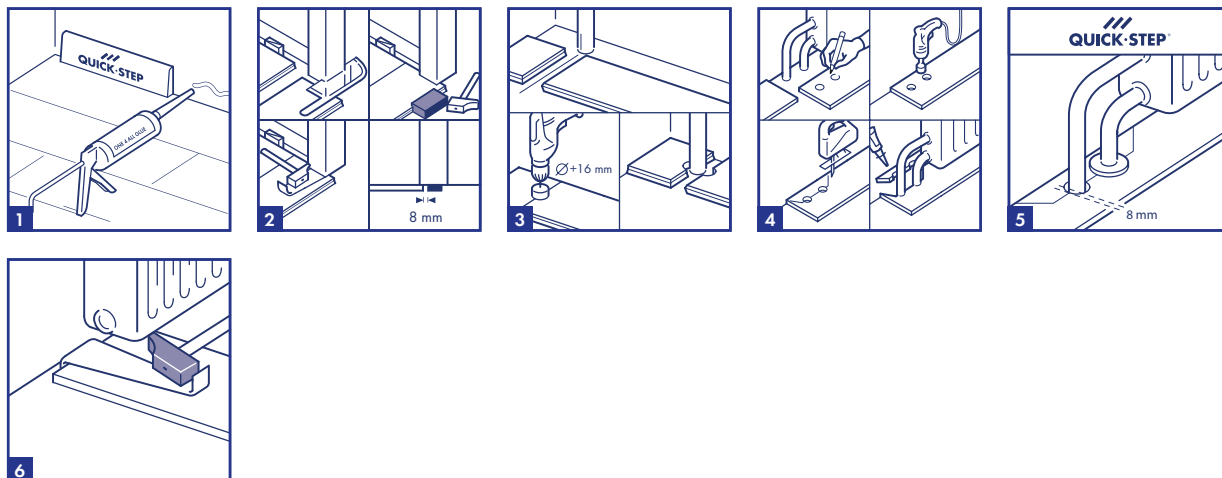
13

Teplota miestnosti sa neustále mení, preto je nevyhnutné, aby sa podlaha dokázala rozťahovať a sťahovať. Preto nechajte dilatačnú špáru okolo všetkých strán podlahy, okolo potrubí, prahov a pod zárubňami dverí so šírkou 8 mm (5/16 palca). Dilatačné špáry možno dokončiť pomocou soklových lišt pripojených k stenám alebo pomocou dilatačného profilu. Vo väčšine prípadov nepotrebujete dilatačný profil medzi rôznymi miestnosťami. Použitie dilatačného profilu je však povinné, keď:

- sa teplota v susedných miestnostiach bude líšiť a bude mierne nad a pod teplotným rozsahom 18 – 30 °C;
- ak máte izby s podlahovým kúrením/chladením alebo bez nich;
- je prekročená maximálna veľkosť miestnosti:

- V prípade bežného obytného používania (15 – 35 °C) je maximálna rozloha miestnosti 13 m x 13 m.
- V prípade miestností s extrémnejšími teplotami (5 – 65 °C) je maximálna rozloha miestnosti 8 m x 8 m.
- V prípade miestností so systémom kúrenia, vetrania a klimatizácie (18 – 25 °C) je maximálna rozloha miestnosti 30 m x 30 m:

V prípade väčších miestností sa vyžadujú dodatočné dilatačné špáry a dilatačné profily.



3. ZAKONČOVANIE

1

Odstráňte všetky dištančné rozperky. Skontrolujte konečný povrch namontovanej podlahy. Namontujte soklovú lištu k stene. Nikdy soklovú lištu nepripájajte k podlahe. Vďaka tejto metóde sa môže podlaha pod soklovou lištou rozťahovať a sťahovať. Nevypĺňajte alebo neprekrývajte dilatáčne škáry silikónom alebo inou hmotou.

Ak chcete podlahu zakončiť úplne vodotesne, prečítajte si pokyny uvedené nižšie v časti „3. ZAKONČOVANIE PODLAHY VO VLHKÝCH MIESTNOSTIACH“ pred montážou obrúbenia.

2

Ak sa bude nová podlaha dotýkať prahu alebo dverí, odporúčame rám dverí alebo lišty podrezať. Na upevnenie správneho výrezu otočte dosku naopak, aby sa podkladová vrstva nachádzala pod ňou, a položte ju na podlahu až k zárubni dverí. Takto sa zaistí, aby bol rez v správnej výške. Potom položte multifunkčný nástroj alebo ručnú pílu na dosku a jednoducho prerežte zárubňu. Odstráňte vyrezaný kus a povysávajte všetky zvyšky.

Dosku namontujte na dlhú stranu a krátku stranu nechajte v blízkosti podrezanej lišty. Potom dosku zasuňte popod podrezanú lištu smerom k už namontovanej doske, aby sa spoj na krátkej strane uzavrel. Pomocou uťahovacej tyče a/alebo poklepávacieho bloku Quick-Step zaistíte maximálne pevné pripojenie v dlhom a krátkom spoji.

Pri pílení panelov sa uistite, že je dilatáčna špára pod dverami široká aspoň 8 mm. Ak panel nedokážete zdvihnúť (napr. pod radiátormi), pomocou poklepávacieho bloku alebo vyťahovacej tyče prikľepaním spojte dosky.

3

V riadkoch s potrubím sa uistite, že potrubie zapadne presne zarovno s krátkou stranou dvoch dosiek. Vezmite vrták s priemerom potrubia plus 16 mm (0,63 palca).

Zakliknite spolu dosky na krátkej strane a pre stabilitu pridajte aj tretiu dosku na dlhej strane. Navrtajte otvor v strede spoja medzi dvoma doskami. Teraz môžete namontovať dosky.

4

V radoch s dvojitým potrubím postupujte nasledovne:

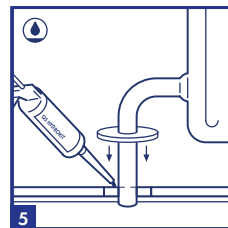
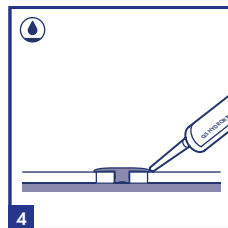
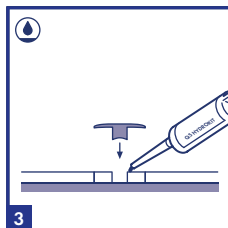
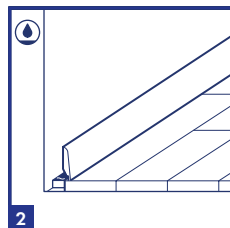
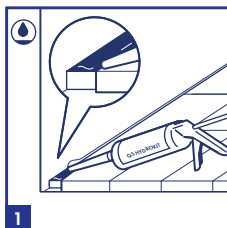
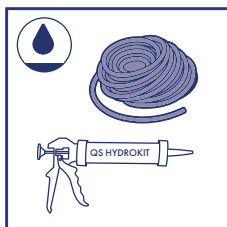
1. Zmerajte, kde bude potrubie prechádzať cez dosku. Nezabudnite ponechať priestor pre dilatáčnú škáru. Zmerajte priemer potrubia plus 16 mm na rozpínanie. 2. Prevrtajte dieru cez panel na mieste, kde bude prechádzať potrubie. 3. Rozšírite otvor smerom ku kraju panela. 4. Zložte panel okolo potrubia.

5

Na dokonalé zakončenie okolo potrubí použite kryty potrubia Quick-Step (plávajúce kladenie).

6

Na miestach, kde sa dosky montujú s poklepávacím blokom ťažko (napr. pod radiátormi), ich môžete k sebe prikľepnúť pomocou železnej uťahovacej tyče a kladiva.



3. ZAKONČOVANIE PODLAHY VO VLHKÝCH MIESTNOSTIACH

Tieto pokyny na montáž vám pomôžu predísť prieniku vody po obvode a v okolí prekážok na podlahe Alpha Vinyl.

Dôsledným dodržiavaním týchto pokynov sa zabezpečia vodotesné vlastnosti podlahy vo väčšine aplikácií/prostredí. Tieto pokyny vám pomôžu utesniť obvod podlahy a zabrániť preniknutiu vody do vinylového jadra v rizikových oblastiach, t. j. oblastiach s rizikom rozliatia tekutiny na povrch podlahy, priamym prístupom z vonkajšieho prostredia a pod. Podlaha nie je vhodná na použitie vo *vlhkých priestoroch*, t. j. v sprchových kútoch, v okolí bazénov, sáun a v miestnostiach s vlastným odtokom.

Majte na pamäti, že predpisy v niektorých krajinách nedovoľujú montáž plávajúcim spôsobom vo vlhkých miestnostiach a takéto predpisy týkajúce sa aplikácie podláh sa musia vždy dodržať.

Na vodovzdorné zakončovanie použite elastickú vodooodlnú priehľadnú hmotu (QS HYDROKIT) a penový pás (NEVRFOAMSTRIP15).

1

Na utesnenie obvodových dilatačných škár sa kombinuje stlačiteľná PE pena a pružný a vodeoodlný silikón Quick-Step HydroKit. Vložte PE penu do dilatačných škár pomocou samolepiacej podložky a pružný silikón Quick-Step HydroKit aplikujte pod miernym uhlom smerom k podlahe Quick-Step. Dbajte na to, aby silikón HydroKit zakrýval asi 1 až 2 mm steny, celý penový pás a 1 až 2 mm podlahy.

Tip: Vaša práca bude čistejšia, ak nadbytočný silikón HydroKit odstránite okamžite.

2

Lištu s lepidlom Quick-Step One4all nalepte na stenu. Pri výbere farebne zladenej soklovej lišty alebo Scotie použite príslušné hydrostripy, aby ste zabránili vniknutiu vody a aby ste získali vzhľad čisto upraveného povrchu.

3

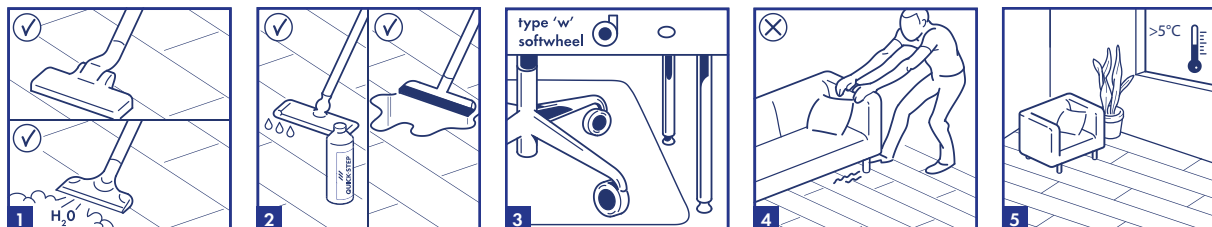
Pripravte základný profil Incizo k podkladu lepidlom Quick-Step One4all. Pružný silikón HydroKit naneste na PE penu, ktorá je v dilatačnej škáre.

4

Zatlačte profil Incizo do základného profilu a mokrého silikónu Hydrokit.

5

Na dokonalé dokončenie okolo potrubí používajte kryty rúrok Quick-Step a elastický vodeoodlný priehľadný silikón Quick-Step HydroKit, pričom zohľadnite rozpínanie o 8 mm. Vložte penovú pásku do dilatačných škár. Naneste silikón HydroKit na penovú pásku. Potom položte rozety k radiátorom na montáž plávajúcim spôsobom.



4. ÚDRŽBA

1

Po montáži môžete ihneď po svojej novej podlahe Quick-Step Alpha Vinyl kráčať. Na suchú údržbu odporúčame mop Quick-Step alebo vysávač. Uistite sa, či je vysávač vybavený mäkkými kolieskami so špeciálnou kefkou, aby sa predišlo škrabancom na podlahe.

Môžete použiť parný čistič z radu Alpha Vinyl, pokiaľ para neprichádza priamo do kontaktu s podlahou Alpha Vinyl. Na otvore parného čističa teda musí byť nasadená vhodná handrička, ktorá tiež zaručí rovnomernú distribúciu tepla a pary. Je tiež dôležité dávať pozor na to, aby ste prístroj nedržali prídlho na jednom mieste a aby ste podlahu čistili v smere dĺžky dosiek.

2

Vinylóvu podlahu Quick-Step Alpha Vinyl môžete čistiť vlhkým alebo mokrym mopom. Výrobok Quick-Step Clean je produkt na údržbu špeciálne navrhnutý na to, aby vašu vinylóvu podlahu uchoval v dokonalom stave. Nepoužívajte prírodné mydlové čistiace prostriedky, pretože na povrchu zanechávajú lepkavý povlak, na ktorom sa zachytia prach a špina a tie sa následne budú ťažko odstraňovať. To isté platí pre čistiace látky s obsahom abrazívnych častíc, ktoré môžu znížiť lesk povrchu. Je dôležité vždy dbať na to, aby nebolo použité nadmerné množstvo čistiacej látky, pretože môže dôjsť k nánosu zatvrdnutnej látky, ktorý sa ťažko odstraňuje bez intenzívnych čističov na vinylové podlahy.

Viac informácií o čistení a údržbe podlahy nájdete na adrese www.Quick-Step.com. Špecifické pokyny na čistenie v komerčných prípadoch alebo projektoch získate na technickom oddelení Quick-Step.

Rozliate tekutiny vždy bezodkladne utrite z podlahy.

3

Ochráňte nohy nábytku a stoličiek. Používajte (kancelárske) stoličky typu W a sedačky s mäkkými kolieskami, ktoré sú vhodné na používanie na vinylových podlahách, a/alebo používajte vhodnú podložku pod písací stôl.

4

Ťažké predmety alebo nábytok nikdy po podlahe neťahajte, ale presúvajte ich nadvihnutím. Zaistite, aby boli nohy nábytku dostatočne široké a vybavené ochrannými prvkami nezanechávajúcimi stopy na podlahe. Čím vyššie a/alebo širšie budú nohy nábytku, tým lepšie bude hmotnosť rozmiestnená na podlahu a tým nižšie bude riziko poškodenia podlahy. Ku všetkým vonkajším vchodom umiestnite negumové podložky, aby sa do vašej podlahy nepreniesli nečistoty, kamienky alebo hlina. Pomôže to znížiť mieru poškodenia, potrebu údržby a predĺži to životnosť vašej podlahy. Príliš dlhý kontakt s určitými typmi gúmy môže zanechať trvalé škvrny.

Zabráňte kontaktu cigariet, zápaliek alebo iných horúcich predmetov s podlahou, pretože môže dôjsť k trvalému poškodeniu podlahy.

5

Zaistite, aby teplota v interiéri bola vždy > 5 °C (41 °F) a ideálne v rozmedzí 18 °C – 30 °C (64 – 86 °F). Okrem toho je dôležité udržiavať podklad v teplotnom rozsahu uvedenom vyššie. vyššie uvedeném teplotním rozsahu.