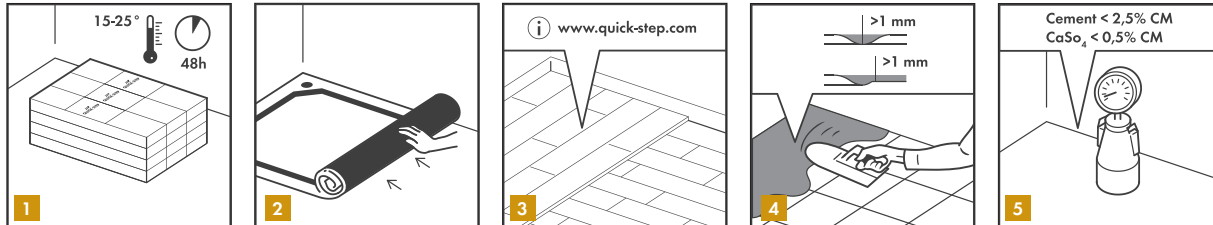


CHCETE-LI DOSÁHNOUT DOBRÝCH VÝSLEDKŮ, DOPORUČUJEME PEČLIVĚ DODRŽOVAT UVEDENÉ POKYNY.



Doporučujeme objednávat všechny panely pro jeden podlahový projekt současně.

1

Panely Quick-Step Livyn vždy skladujte a přepravujte opatrně, aby nedošlo k deformacím. Krabice skladujte a přepravujte úhledně srovnané na rovném povrchu. Nikdy krabice neskladujte vertikálně ani ve vlhkých a prašných prostorech a místech, kde panují extrémní teploty. Panely Quick-Step Livyn je třeba alespoň 48 hodin předem nechat aklimatizovat v místnosti, kde budou instalovány, při teplotě 15–25 °C. Tuto teplotu je třeba udržovat před instalací, během ní a alespoň 24 hodin po jejím dokončení.

Panely Quick-Step Livyn jsou určeny k instalaci v interiéru v prostředí s řízenou teplotou. V soláriích, sezónních přístřešcích, obytných přívěsech, lodích a jiných venkovních místech je nutné při instalaci použít lepidlo.

Pokud teplota podlahy přesáhne 45 °C, například vlivem přímého slunečního záření, doporučujeme přilepit první 3 metry nebo plochu, na které podlaha dosahuje teploty vyšší než 45 °C. Potom pokračujte v plovoucí instalaci bez podložky na dokonale vyrovnaném základě. Máte-li pochybnosti týkající se teploty vaší podlahy, kontaktujte technické oddělení společnosti Quick-Step.

Zásadní vliv na výsledky instalace má typ podkladu, jeho kvalita a příprava. Není-li podklad pro instalaci podlahy Quick-Step Livyn vhodný, je třeba podniknout nezbytná opatření. Kontaktujte prodejce podlah Quick-Step Livyn, který vám velice rád pomůže. Upozorňujeme, že nerovnost podkladu může zanechat na podlaze Quick-Step Livyn stopy.

2

Nejprve odstraňte měkkou podlahovou krytinu nebo podlahovou krytinu otevřenou pro vlhkost (např. koberec, vpichovaná plst', měkčený vinyl atd.). Pevné podlahové krytiny odolné proti vlhkosti (keramické dlaždice, PVC, linoleum, VCT, laminát, atd.) není třeba odstraňovat.

3

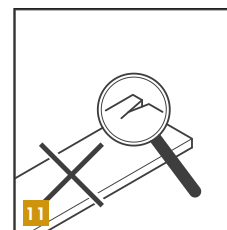
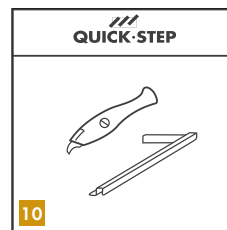
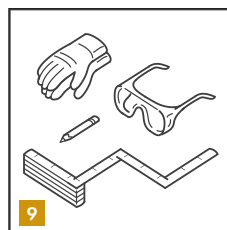
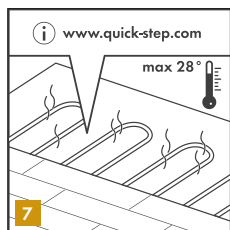
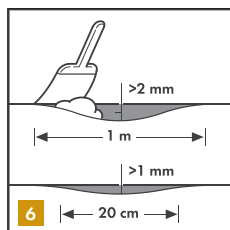
V případě instalace na dřevěný podklad nejprve odstraňte veškeré stávající podlahové krytiny. Nesmí být přítomny jakékoli známky zamoření plísní ani hmyzem. Ujistěte se, že je podklad rovný a přibijte uvolněné části. Navrch naneste rovnou podlahu nebo nivelační hmotu, aby byl podklad dokonale připraven. Prostor pod prkennou podlahou musí být dostatečně odvětrán. Odstraňte veškeré překážky a zajistěte dostatečné odvětrání (minimálně 4 cm² větracích otvorů na 1 m² podlahy). Vlhkost dřeva nesmí přesahovat 10 %.

4

Ujistěte se, že podklad je zcela rovný. Cementové spoje hlubší než 1 mm je třeba vyrovnat pomocí vhodné nivelační hmoty.

5

Vlhkost podkladu musí být nižší než 2,5 % CM (cementový vyrovnávací potěr) nebo nižší než 1,5 % CM (minerální podklad). V případě instalace podlahového vytápění musí být tyto hodnoty 1,5 % CM a 0,3 % CM. Vlhkost vždy měřte, zaznamenejte a výsledky uchovejte.


6

Nerovnosti větší než 1 mm na délku 20 cm je třeba vyrovnat. To samé platí pro nerovnosti větší než 2 mm na délku 1 m. Použijte vhodnou nivelační hmotu a zkontrolujte, zda je třeba použít základní nebo těsnící nátěr. V některých případech lze vyrovnávání podkladu vyřešit podložkou.

7

Podlahové vytápění lze v případě podlah Quick-Step Livyn použít při maximální kontaktní teplotě 28 °C. Před instalací podlahového vytápění a po ní podlahové vytápění na 24 hodin vypněte. K zajištění dobré přípravy si na adrese www.quick-step.com pročtěte také pokyny k instalaci podlahového vytápění.

8

Ujistěte se, že je podklad suchý, rovný, stabilní, čistý a nevyskytuje se na něm tuk ani chemické látky. V případě potřeby ohoblujte a vyčistěte stará lepidla. Před instalací opatrně odstraňte veškeré úlomky (například nehty), zametejte a vysajte. Opravte větší povrchové nedokonalosti a velké trhliny. Doporučujeme odstranit staré soklové lišty a po instalaci podlahy nainstalovat nové.

9

K instalaci potřebujete následující standardní nástroje: měřidlo, bezpečnostní brýle, tenký provaz, rukavice a tužku.

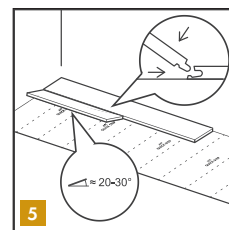
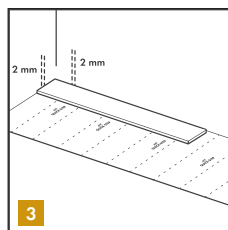
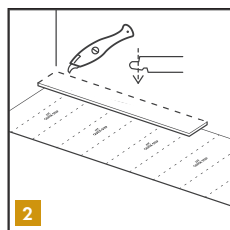
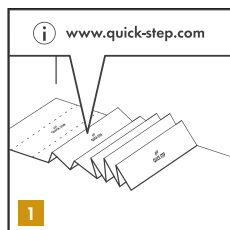
10

Kromě standardních nástrojů doporučujeme použít rezačku a instalační nástroj Quick-Step Livyn. Instalační nástroj slouží jako kombinovaná závlačná tyč a tesařský úhelník

Použití jiného příslušenství než Quick-Step Livyn může způsobit poškození podlahy Quick-Step Livyn. Na takové případy se nevztahuje záruka poskytovaná společností Quick-Step. Z toho důvodu doporučujeme používat pouze příslušenství Quick-Step Livyn, které bylo speciálně navrženo a testováno na použití při instalaci podlah Livyn. Při instalaci podlahy Quick-Step Livyn nikdy nepoužívejte přiklepový blok.

11

Během instalace a po ní zkontrolujte všechny panely v optimálním osvětlení. Vadné panely nepoužívejte.



Během instalace podlahové panely dostatečně promíchejte, aby vedle sebe nebylo příliš mnoho stejných, světlejších nebo tmavších panelů. Pro dosažení nejlepšího vizuálního efektu je vhodné panely pokládat ve směru nejdelsí stěny a paralelně s dopadajícím světlem. Ujistěte se, že koncové spoje jednotlivých panelů v sousedních řadách nejsou nikdy vedle sebe, musí být od sebe vzdáleny minimálně 30 cm.

Před započatím pokládání místnost změřte. Při dokončování instalace se ujistěte, že poslední řada panelů je široká alespoň 10 cm.

1

Začněte v levém rohu místnosti a v případě potřeby položte podložku. Důrazně doporučujeme používat podložky Quick-Step Livyn, které plní izolační, zvukotěsnou a vyrovnávací funkci. Další informace o těchto podložkách a jejich použití naleznete na balení podložek nebo u prodejce.

2

První řadu začněte celým prknem. Odřízněte dlouhé a krátké pero prvního panelu.

3

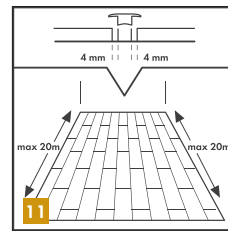
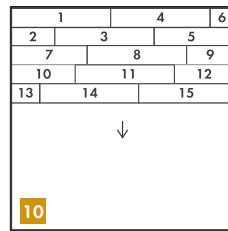
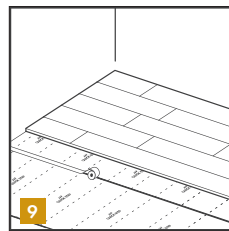
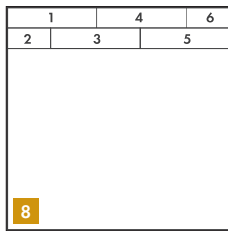
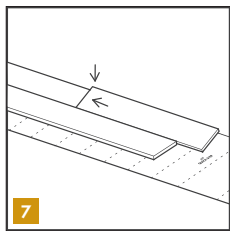
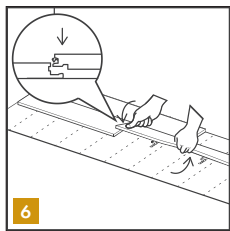
Prkno položte oříznutými stranami směrem ke zdi. Ponechte 2mm dilatační spoj.

4

Panely Quick-Step Livyn lze snadno řezat řezacím nebo odlamovacím nožem ozdobnou stranou směrem nahoru. Při řezání vinylového prkna vyznačte čáru a pomocí nože udělejte do povrchu pevný zářez. Potom prkno oběma rukama rozlomte.

5

Natočte dlouhou stranu prvního panelu druhé řady do již položeného panelu pod úhlem 20 až 30°. Panel usadíte mírným pohybem nahoru a dolů a zároveň vyvíjíte přední tlak. Panely se do sebe zamknou.


6

Potom vodorovně nasuňte třetí prkno. Prkno, které chcete nainstalovat, držte zesponu rukou a mírně jej zvedněte. Palcem jemně zatlačte spoj na krátké straně směrem dolů pohybem z vnitřního rohu směrem k vnějšímu, dokud neuslyšíte cvaknutí zámku. Toto je nejsnazší metoda pokládání zámkových panelů Livyn systému Uniclic® Multifit.

7

Nyní spojte panely prvních dvou řad na krátké straně.

8

Zkontrolujte 2mm dilatační spáru a ujistěte se, že první řady jsou v dokonale rovné přímce. Kontrolu můžete provést tak, že podél nainstalovaných prken přidržíte tenký provaz, v případě potřeby podlahu zarovnejte.

9

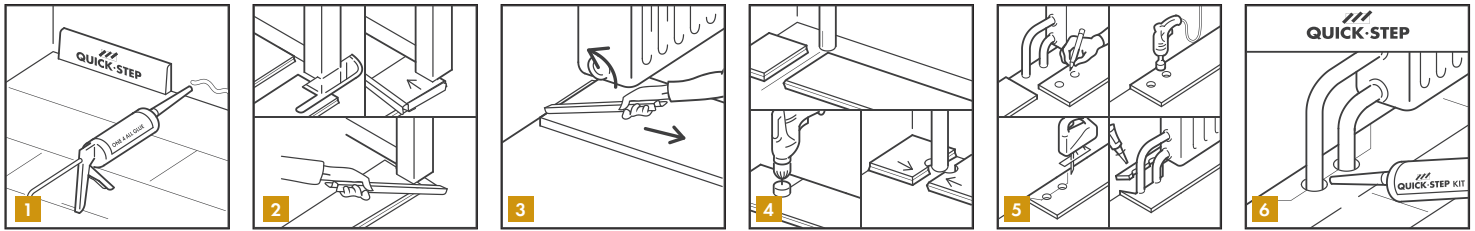
Je-li délka zbývajících kusu podložky kratší než šířka panelu, nainstalujte další podložku. Doporučujeme spojit podložky páskou.

10

Stejným způsobem pokračujte v instalaci dalších řad směrem ke konci místnosti. Vždy zkontrolujte každý spoj. Můžete jemně zatlačit palcem na každý spoj krátkého konce a ujistit se o zacvaknutí zámku.

11

Každých 20 m v podélném směru je třeba ponechat dilatační profil. Dilatační spára musí být 4 mm pod základnou profilu. V příčném směru prken není třeba ponechávat zvláštní dilatační spáry.


1

Prohlédněte konečný povrch nainstalované podlahy. Podél stěn nainstalujte soklové lišty Quick-Step Livyn, ale nikdy je nepřipevňujte přímo k podlaze. V místech, kam nelze umístit profily ani soklové lišty, vyplňte dilatační spáry elastickou výplní, jako je sada Quick-Step Livyn. V místnostech s vysokou úrovní vlhkosti, jako jsou koupelny, lze použít přípravek Quick-Step Livyn Hydrokit.

2

Tam, kde se nová podlaha stýká s prahem nebo dveřním otvorem, doporučujeme lišty podříznout. Abyste dosáhli správného řezu, otočte prkno spodní stranou směrem nahoru a umístěte jej na podlahu až k rámu dveří. Potom umístěte ruční pilu Quick-Step naplocho proti prknu a jednoduše rám prořízněte. Odstraňte odřezek a vysajte úlomky. Nyní můžete prkno jednoduše zacvaknout do dlouhé strany na straně podříznuté lišty. Použijte instalační nástroj Quick-Step Livyn jako závlačnou tyč a zajistěte absolutní těsnost dlouhého i krátkého spoje.

3

Tam, kde je složitě prkna naklonit (například pod radiátorem), stáhněte panely k sobě pomocí instalačního nástroje Quick-Step Livyn.

4

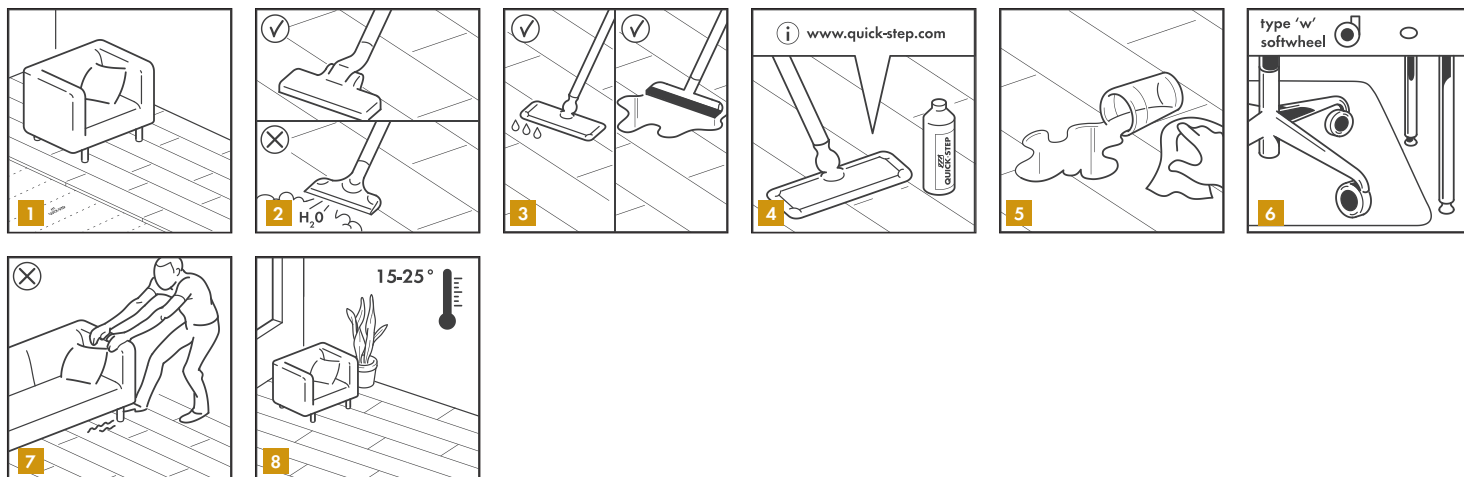
V místech, kde se nacházejí trubky, dbejte na to, aby tyto trubky byly přesně v linii s krátkou stranou dvou panelů. Použijte spirálový vrták o stejném průměru jako má trubka plus 15 mm. Zacvakněte oba panely k sobě na krátké straně a vyvrtejte otvor ve středu spoje mezi oběma panely. Nyní můžete panely nainstalovat.

5

Pokud je trubka dvojitá, vyvrtejte na obou označených místech díru odpovídající průměru trubek plus 15 mm. Pokud se nachází na dlouhé straně prkna, provedte z obou děr 45stupňový řez směrem k hraně prkna.

6

Potom podél okrajů řezu odříznutého dílu přilepte díl vhodným lepidlem na místo. Ujistěte se, že do prostoru mezi odříznutým kusem a podkladem neunikne žádné lepidlo.


1

Po podlaze Quick-Step Livyn můžete chodit ihned po instalaci.

2

Vinylovou podlahu můžete vysávat vysavačem. Parní čistič používat nelze.

3

Vinylovou podlahu můžete čistit vlhkým nebo mokrým mopem.

4

Quick-Step Livyn Clean je produkt pro údržbu určený speciálně k údržbě vaší nové vinylové podlahy. Další informace týkající se čištění a údržby podlahy naleznete na adrese www.quick-step.com.

Chcete-li znát specifické pokyny k čištění v komerčních prostorech a objektech, kontaktujte technické oddělení společnosti Quick-Step.

5

Rozlité tekutiny z podlahy vždy okamžitě odstraňte.

6

Chraňte nohy nábytku a židlí. Používejte (kancelářské) židle a křesla s jemnými kolečky vhodnými pro vinylové podlahy anebo použijte vhodnou podložku.

7

Těžké předměty a nábytek nikdy netahejte po podlaze, ale vždy je zvedněte.

Ujistěte se, že nohy nábytku mají velkou plošku a jsou vybaveny ochrannými podlahovými krytkami proti tvorbě skvrn. Čím jsou nohy nábytku větší a širší, tím je rozložení hmotnosti na podlahu lepší a riziko poškození podlahy menší.

8

Zajistěte, aby se teplota v místnosti pohybovala vždy v rozmezí 15–25 °C. Dále je důležité dodržovat výše uvedené teplotní rozmezí podkladu.

Ke všem vstupům do místnosti zvenku umístěte negumové rohožky, aby se na podlahu nezanášela špína, kamínky a hlína. Tím zamezíte poškození, snížíte nutnost údržby a prodloužíte životnosti podlahy. Upozorňujeme, že delší kontakt s gumou může zanechat trvalé skvrny.

Zabraňte kontaktu cigaret, zápalek a dalších horkých předmětů s podlahou, aby nedošlo k jejímu trvalému poškození.

Rohože a nábytek je třeba občas posunout, aby nevznikaly trvalé barevné změny.